

平成27年度

# 事業計画書



公益財団法人 足立区生涯学習振興公社

## 目 次

公社経営方針	1
事業報告概要	2
定款事業別体系図	4
事業区分別事業報告	6
公社概要	14
組織図	14

## 公社経営方針

当公社は、公益財団法人として、足立区民に文化及びスポーツ並びに学習の体験や機会を提供するとともに、自主活動を支援する事業を行い、生涯学習を推進し、人材の育成を図り、生き生きとした地域社会の創造に寄与することを目的としている。公益財団法人となった平成 21 年度以降は、生涯学習施設の管理運営を所掌事業から外し、職員の経験と実績に基づく指導力、調整能力を生かした事業に特化し展開している。

平成 27 年度の事業計画及び予算編成にあたっては、足立区から受託する「あだち放課後子ども教室」支援を中核事業とする一方で、足立区を広域に捉えた事業及び足立区内の人材に着目した文化・スポーツ・学習活動にかかる事業を実施する。

文化事業においては、アウトリーチによる機会提供を行う。また学習・スポーツ事業では、専門性を生かして、人材育成や活用機会の充実に努める。

上記の状況を踏まえ、事業の実施、予算執行にあたっては、より一層効果的で的確な運営を図ることにより、事業の実施効率を上げ、区民へのサービス向上に努める。

## 重点事項

### ① あだち放課後子ども教室の運営支援及び拡充に取り組む。【最重点事業】

平日週 5 日開催の安定的な運営のための支援を行うとともに、実行委員会や学校との協議を進め、体制強化を図り学年の拡大や図書室の利用拡大に努める。

### ② 区民に文化・学習・スポーツの豊かな体験機会を提供するとともに、地域で活躍する人材の育成を図る。

学習・スポーツ事業では、地域での学習・スポーツ活動にかかる人材の育成を中心に学習機会を提供し、放課後子ども教室等での人材活用につなげるとともに、指導者養成等の実践力を高めるための事業を実施する。

文化事業では、区内で活動するアーティストや民間の文化施設との連携やネットワークを深めた事業及びアウトリーチ手法を活用した体験機会の提供を展開する。

### ③ 公益法人として、法令等に基づく適正な法人運営を行う。

## 平成27年度 事業計画の概要

足立区からの受託事業である放課後子ども教室の運営支援事業を主軸とするほか、自主財源を活用した自主事業に取り組んでいく。

主要事業の概要は以下のとおりである。なお、【 】は関連する定款第4条第1項事業を指し、定款による各事業区分別事業計画は6ページ以下に記載する。

### 1 あだち放課後子ども教室の運営支援 【生涯学習の機会提供に関する事業、足立区から受託する生涯学習に関する事業】

この事業は、各小学校において地域住民が実行委員・スタッフとして参画、運営する形態で、平成19年度にモデル校6校でスタートした。22年度に全校実施、26年度には全70校中68校で週5日開催と、安定的な事業運営を実現してきた。公社は、各校での実施内容の拡充、日々の運営を支援するとともに、運営主体である実行委員会との調整、スタッフ向け研修会の開催、事業への理解を深めるための広報活動などを行っている。

27年度は、適正かつ安定的な事業実施を継続するため、各校の実行委員・スタッフの活動支援や学校との連絡調整、事業の周知などを行い、日常的な運営支援と実施内容の拡充に取り組んでいく。

#### (1) 運営支援と実施内容の拡充

各校への巡回訪問や事故発生時の対応、学校との連絡調整など、現場運営を支援するとともに、参加対象学年の拡大と図書室の利用促進に努める。

#### (2) 会議・研修の実施

全校の実行委員長による運営委員会、実行委員長及び小学校長が運営課題について意見交換を行うブロック会議、各学校の実行委員会やスタッフ会議を支援する。スタッフに向けて、安全管理研修、発達心理にかかる講座等を実施する。

#### (3) 事業の周知、広報

広報紙ときめき及びホームページにより、広く区民に事業周知するとともに、利用案内等の作成・配布等を行い、事業に対する保護者の理解を高める。

### 2 生涯学習・スポーツ事業 【生涯学習の機会提供に関する事業、生涯学習の人材育成に関する事業、生涯学習の活動支援に関する事業、足立区から受託する生涯学習に関する事業】

生涯学習の機会提供、人材育成、活動支援に関する事業として、大学との連携による専門講座や、地域活動を行う人材育成等実践的な学習講座、及び育成した人材の参画のもとに学習・スポーツ活動の体験機会の提供等を実施する。

(1) 地域学習の支援

区内大学や関係機関との連携により、地域課題や現代的課題について専門性のある学習講座や、子どものことを考える大人の勉強会「子ども学講座」を実施する。

(2) 地域人材の育成

放課後子ども教室等でのボランティア・学習支援活動の担い手に向けた研修・講座として、あだちこどもサポーター養成講座等を実施する。また、区からの受託により、体力向上支援のためのコーディネーショントレーニング指導者講習会を実施する。

(3) 体験プログラムの提供

人材育成事業の修了者の参画により、児童施設等での読み語りキャラバン隊によるお話会や放課後子ども教室での折り紙教室、放課後スタッフ等地域活動者に向けた体験教室を実施する。

**3 文化事業 【生涯学習の機会提供事業、生涯学習の人材育成に関する事業、足立区から受託する生涯学習に関する事業】**

生涯学習、人材育成、活動支援に関する文化事業では、足立区にゆかりのあるアーティストによるコンサートやアウトリーチ活動等で区民が身近に文化芸術に触れる機会を提供する。また、アーティスト同士の交流や活動機会を提供し、区民による文化芸術活動の創出や、地域への愛着や誇りが高まることを目指していく。

(1) 文化イベントの実施

北千住駅構内など区内施設でのマイタウンコンサート、区内の民間文化施設でのコンサート、都市農業公園の収穫祭との連携事業「ドンどこ！フェスティバル」等、身近な文化芸術活動を提供する。

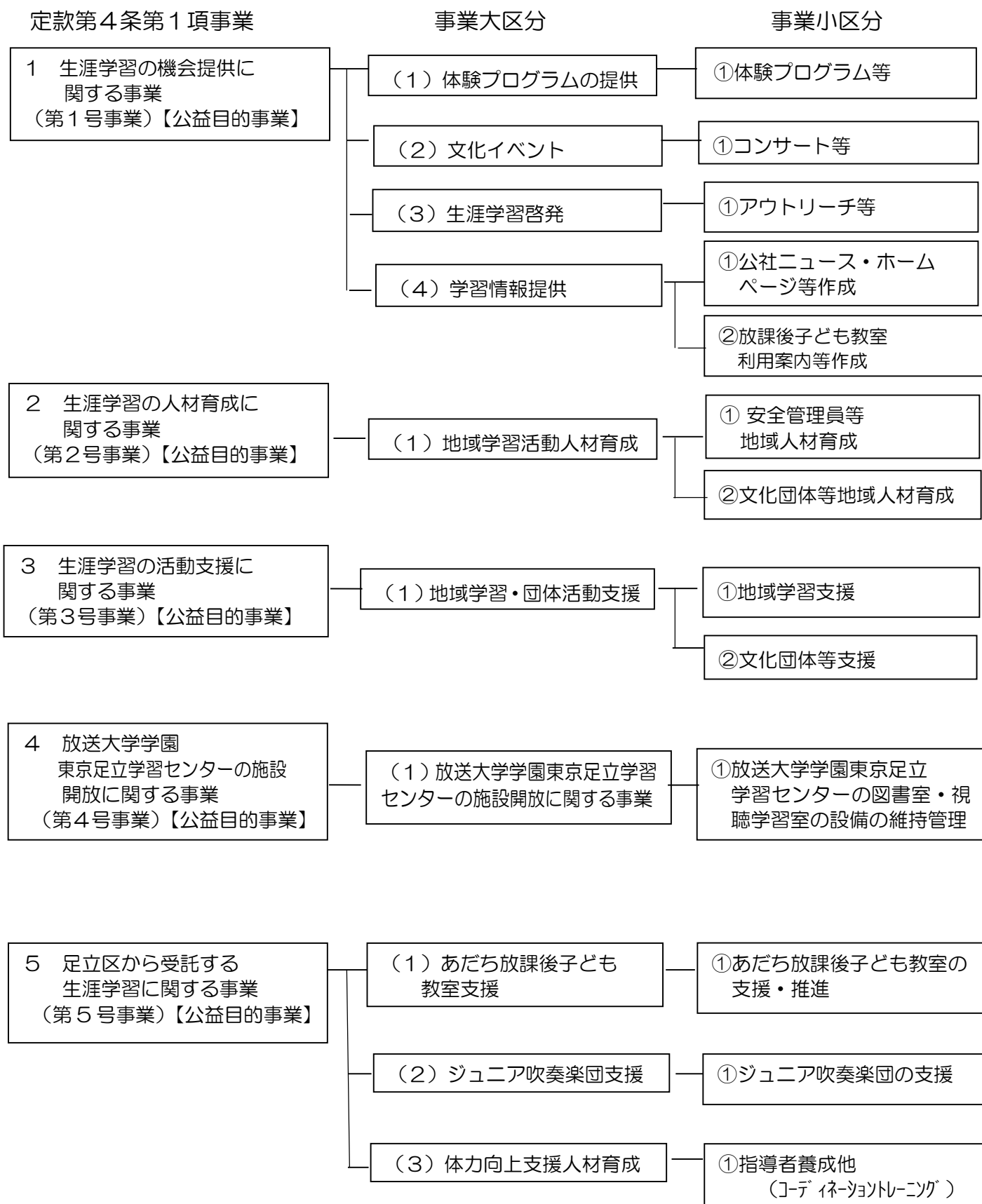
(2) アウトリーチによる生涯学習啓発

日常的に文化芸術活動に触れる機会の少ない児童、高齢者・障がい者等に向けて、コンサートや寄席などを提供する。

(3) 文化活動地域人材育成

区内でアートに関わる区民が相互に交流するアートリンクカフェ、区内の演奏家にアウトリーチのスキルアップと区内での実践の場を提供する講座等を実施する。

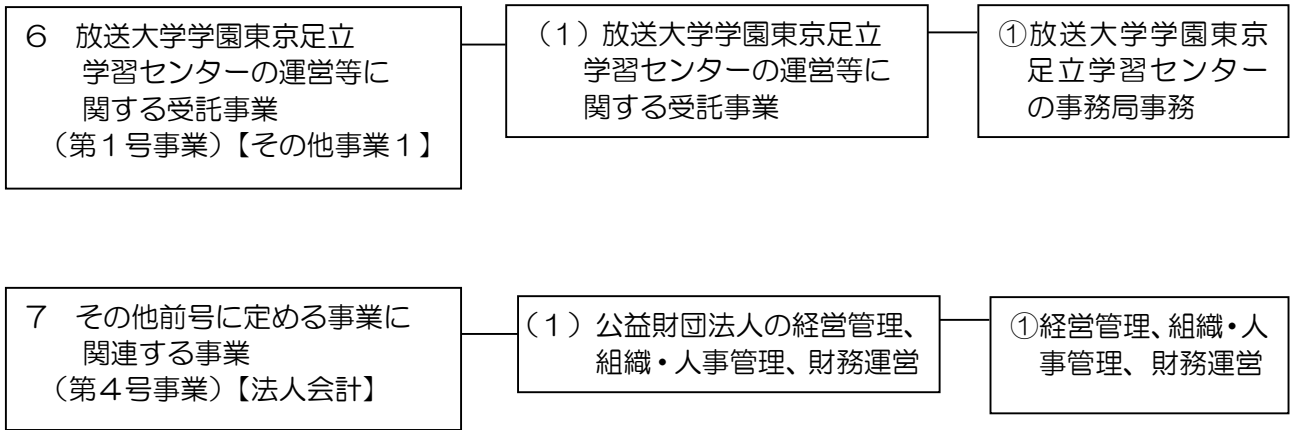
## 平成27年度 定款事業別体系図



定款第4条第2項事業

事業大区分

事業小区分



# 事業区分別事業計画

## 1 生涯学習の機会提供に関する事業

(定款第4条第1項第1号事業)【公益目的事業】

(1) 体験プログラムの提供		予算額	
		649千円	
目的及び概要	<p>体験プログラムでは、公社事業で発掘・育成した地域人材を活用し、子どもや高齢者に対して、学習・スポーツ等の体験や啓発の機会を提供する。今年度も、あだちこどもサポーター養成講座修了生を実践者として、読み語りキャラバンや、放課後子ども教室での「キッズおりがみ教室」を展開する。また、身体機能の維持・向上に有効とされる*コーディネーショントレーニングの体験入門教室を、地域活動の実践者を対象に実施する。</p>		
27年度の予定			
内 容	実施時期	実施回数・校	実施場所
【1】読み語りキャラバンによるお話会	6～2月	5回	地域学習センター
【2】コーディネーション体験入門教室	6月	1回	区内小学校等
【3】放課後キッズおりがみ教室	4～3月	16校	区内小学校

\*コーディネーショントレーニング：身体と脳・神経系統のバランスの良い発育や、スムーズな動きづくりに効果が期待できるトレーニング方法

(2) 文化イベント		予算額	
		1,794千円	
目的及び概要	<p>多くの区民が、文化芸術によって、地域に愛着心や誇りを持ち、文化芸術の薫り高い地域社会の実現のために、文化イベントを提供する。</p> <p>「マイタウンコンサート」として、北千住駅構内などの区民にとって身近な施設で、区内に住むアーティストを中心とした演奏会を開催し、区民の地域への愛着心の向上を図る。併せて、アーティストの地域での活動の可能性を拡げていく。</p> <p>「ドンドン♪フェスティバル」は打楽器の即興演奏を中心とした*ドラムサークルを行い、新たな「祭り」の場を創出し、参加者相互の世代を超えた交流を図る。</p> <p>「コンサートinミュージアム」は、区内の民間文化施設で、コンサートや寄席などの事業を実施し、各施設相互の連携と、質の高い地域文化資源を定着させる。</p>		
27年度の予定			
内 容	実施時期	実施回数	実施場所
【1】マイタウンコンサート	9、1月	2回	区内
【2】ドンドン♪フェスティバル	11月	1回	都市農業公園
【3】コンサートinミュージアム	3月	1回	区内民間文化施設

\*ドラムサークル：打楽器による参加型即興演奏



(3) 生涯学習啓発		予算額		
		2,335 千円		
目的及び概要	<p>文化芸術に触れる機会の少ない区民の方に、文化芸術の機会を広く提供するため、地域で展開する事業を行う。</p> <p>「ふれあい出前寄席」「ふれあいコンサート」は、日常的に文化芸術に触れる機会が少ない高齢者、障がい児・者等を対象に、福祉施設や地域で実施する。さらに、施設利用者が公演企画運営に参画することより、日常生活の充実と向上を図る。</p> <p>「小学校*アウトリーチコンサート」は、感性を養い人間力の向上を図ることを目的に、早い時期(小学校1年生)で、プロの演奏家による本物の芸術を間近で体験させる。</p> <p>SPC(*スチューデントプロデュースコンサート)オリジナルソング「このまち」が区内で広く親しまれ、愛唱されるように、ときめきに楽譜・CD についての記事を掲載し周知を図る。</p>			
27年度の予定				
	内 容	実施時期	実施回数・校	実施場所
	【1】ふれあい出前寄席	4、6、8月	3回	区内
	【2】ふれあいコンサート	5、7、10月	3回	区内
	【3】小学校アウトリーチコンサート	12~3月	7校	区内小学校
	【4】SPC オリジナルソング「このまち」周知事業	8月	1回	
<p>*アウトリーチ：地域へ出張して行う芸術普及活動</p> <p>*SPC スチューデントプロデュースコンサート：一般公募で集まった区内在住・在学の高校生・大学生が、約 10 ヶ月かけて、プロの演奏家が出演するコンサートを創り上げた企画</p>				
(4) 学習情報提供		予算額		
		12,083 千円		
目的及び概要	<p>生涯学習の推進を図るために、公社の概要や事業案内を、区民に情報発信する。</p> <p>公社ニュース「ときめき」では、公社事業や「あだち放課後子ども教室」関連情報等を発信する。「公社ホームページ」では、公社概要や事業案内などの情報を提供し、公社を広くPRする。また、区民の生涯学習への取り組みを推進するため、公社事業やトピックスをより掘り下げ区民の関心や理解を深める特集を企画し提供する。</p> <p>「あだち放課後子ども教室」の事業趣旨、事業概要、参加方法、参加時の約束事など具体的な内容も盛り込んだ利用案内の冊子を作成し、「あだち放課後子ども教室ハンドブック(仮称)」として保護者や学校関係者、実行委員会等に配布する。</p>			
27年度の予定				
	内 容	実施時期	実施回数	実施場所
	【1】公社ニュース「ときめき」への自主事業等 情報発信	毎月 1 日	12 回	区内全戸配布他 (310,000 部)
	【2】公社ホームページによる情報提供事業 (企画ページ含む)	通年		
	【3】「あだち放課後子ども教室」ハンドブック の編集・発行	9月	1回	保護者、学校関係者、 実行委員会等 (50,000 部)

## 2 生涯学習の人材育成に関する事業

(定款第4条第1項第2号事業)【公益目的事業】

(1) 地域学習活動人材育成		予算額
		2,029千円
目的	「あだち放課後子ども教室」や地域における子どもたちの体験交流活動を推進するために、地域学習活動にかかわる「人材」を発掘・育成し、活用する。また、文化面においても、地域の演奏家のアウトリーチ技術向上を図るとともに、区内のアーティスト等が交流することによる新たな区民文化の創出と、地域の文化芸術の振興および向上を図る。	

① 安全管理員等地域人材育成			
概要	「安全管理員研修」は、安全管理員が日々の見守り業務を行う上で参考となる子どもへの接し方等のテーマで実施し、必要な専門的知識と技術の習得を図る。また、子どもたちの体験・交流活動に関わる地域人材を育成・活用する「あだち子どもサポーター養成事業」を展開するとともに、スキルアップ講習や情報交換等の機会を通じ、活動の支援を行っていく。		
27年度の予定			
内 容	実施時期	実施回数	実施場所
【1】安全管理員研修会 (子どもの発達・児童心理等)	5～10月	10回	生涯学習センター他
【2】地域活動啓発・向上講座	12月	1回	生涯学習センター他
【3】あだち子どもサポーター養成講座 (読み語り、おりがみ、遊びなど)	5～2月	6回	生涯学習センター他
【4】あだち子どもサポータースキルアップ講習	7、10月	2回	生涯学習センター他
【5】あだち子どもサポーター活動支援 (読み語りキャラバン、おりがみサポーター)	通年	120回	区内小学校他
【6】サポーターネットワーク支援	不定期	2回	生涯学習センター他

②文化団体等地域人材育成			
概要	<p>「演奏家のためのアウトリーチ講座」は、プロもしくはプロを目指している演奏家を対象に、アウトリーチの技術向上と文化芸術の人材育成を図るために開催する。</p> <p>「あだちアートリンクカフェ」は、主として足立区で「アート」にかかわる区民を対象に、様々な立場や役割を超えた相互の情報交換と交流により、新しい区民文化の創出を目指す。</p> <p>「あだちアートリンクカフェシンポジウム」は複数のパネリストによる、アートをテーマにした議論を深め、文化芸術に関する区民の意識の向上と相互交流の場とする。</p>		
27年度の予定			
内 容	実施時期	実施回数	実施場所
【1】演奏家のためのアウトリーチ講座	2月	1回	区内
【2】あだちアートリンクカフェ	月1回	11回	東京芸術センター他
【3】あだちアートリンクカフェシンポジウム	12月	1回	区内

### 3 生涯学習の活動支援に関する事業

(定款第4条第1項第3号事業)【公益目的事業】

(1) 地域学習・団体活動支援		予算額
		670千円
目的	<p>区民が地域課題や現代的課題について、主体的に考え、学びあう機会を創出し、学習活動の充実と支援を図る。また、自主的な文化活動を行う区民や地域の芸術家および団体と演奏会等を共催し、地域の文化振興に寄与する。</p>	

① 地域学習支援			
概要	<p>事業の企画段階から、大学等専門性に優れた各種機関と連携を取り、学習テーマの設定や講師選定など学習内容の充実を図り、区民の学習活動を支援していく。</p>		
27年度の予定			
内 容	実施時期	実施回数	実施場所
【1】区関連機関との連携及びコーディネート	通年	随時	区内各小学校
【2】大学等各種機関との連携講座事業	6～2月	5回	生涯学習センター他
【3】地域学習コーディネート事業	通年	随時	区内各所

② 文化団体等支援			
概 要	<p>足立ジュニア吹奏楽団の演奏活動を支援するため、地域からの出張演奏依頼に伴う楽器運搬費を支出する。</p> <p>「歓喜の演」「足立区音楽祭」「プリランテコンサート」「足立吹奏楽団定期演奏会」については、足立区の文化振興のため、各団体からの申請により公社共催事業とし支援を行う。</p> <p>「イベントコーディネート」は、区、民間、地域からの企画相談に対応する窓口を設置し、地域の文化事業について助言、提案等の支援を行う。</p>		
27年度の予定			
内 容	実施時期	実施回数	実施場所
【1】足立ジュニア吹奏楽団派遣演奏支援事業	通年	2回	区内
【2】歓喜の演（狂言、合唱）	12、1月	2回	西新井文化ホール他
【3】足立区音楽祭	9月	1回	西新井文化ホール他
【4】プリランテコンサート	7、12月	2回	西新井文化ホール他
【5】足立吹奏楽団定期演奏会	6、2月	2回	西新井文化ホール他
【6】イベントコーディネート	通年	随時	区内各所

#### 4 放送大学学園東京足立学習センターの施設開放に関する事業

（定款第4条第1項第4号事業）【公益目的事業】

（1）放送大学学園東京足立学習センターの施設開放に関する事業		予算額
		9,234 千円
目的及び概要	<p>図書室・視聴学習室を広く区民に開放し、身近で使いやすい学習施設を提供する。放送大学学園東京足立学習センターから公社が管理を受託し、区民に開放し、学習機会の拡大を図る。</p>	
27年度の予定		
内 容	実施時期	実施回数
【1】図書室、視聴学習室の設備の維持管理・開放事業	通年	
		実施場所
		東京足立学習センター

5 足立区から受託する生涯学習に関する事業  
 (定款第4条第1項第5号事業)【公益目的事業】

(1) あだち放課後子ども教室支援		予算額		
		220,688 千円		
目的及び概要	<p>区が推進する放課後の子どもの安全で安心な居場所を提供する「あだち放課後子ども教室事業」を区から受託し、実行委員会による事業運営を支援するとともに、放課後により豊かな時間と空間を提供できるよう実施内容の拡充および環境整備を図る。</p> <p>「安全管理講習会」は、安全管理員が、日々の見守り業務の中で発生する事故や怪我の対応に必要な応急手当や安全対策などの知識および技術の習得を図るために実施する。</p> <p>「運営委員会」は、事業全体の円滑な実施を図るために、事業計画の策定、安全管理や広報活動などの取り組み、活動プログラムの企画および事業実施後の検証・評価等についての検討の場として実施する。</p> <p>「ブロック会議」は、運営委員会を補完するために開催し、実施状況の把握や情報交換、運営上の課題およびその対応策を検討することで、安定運営と対象学年等の拡大を図るとともに、活動内容の充実を目指す。</p>			
	27年度の予定			
	内 容	実施時期	実施回数・校	実施場所
	【1】あだち放課後子ども教室の支援	通年	随時	区内各小学校
	【2】安全管理講習会(応急手当実技)	4~7月	69校	区内各小学校
	【3】新任安全管理講習会(応急手当実技)	4~3月	4回	生涯学習センター他
	【4】運営委員会の支援	1月	1回	生涯学習センター
	【5】ブロック会議の支援	11月	13回	区内各小学校他

(2) ジュニア吹奏楽団支援		予算額	
		4,515 千円	
目的及び概要	<p>区から委託を受け、音楽を愛好する情操豊かな児童を育成する「ジュニア吹奏楽団」の支援事業を実施する。</p> <p>公社は、所管する区の方針に則り、足立区内4～6年生の希望者を対象に週2回の練習を行い、定期演奏会をはじめ、区内の各イベント等への出演を調整し、演奏活動の支援を行うとともに、友の会の運営支援も行う。</p>		
27年度の予定			
内 容	実施時期	実施回数	実施場所
【1】 楽団及び楽団友の会運営支援、演奏活動支援、自主運営の促進 指導者謝礼補助 楽器消耗品購入 通信運搬費補助	通年		練習（島根小） 定期演奏会（区内） その他区内外での 派遣演奏会場

(3) 体力向上支援人材育成		予算額	
		334 千円	
目的及び概要	<p>区から委託を受け、区民の体力向上を図るため、からだの動きを良くする運動法である「コーディネーショントレーニング」の指導者を育成する。</p> <p>地域スポーツ指導者や保育・学校体育に携わる区民を対象に、コーディネーショントレーニングの基礎理論を学ぶ講習会を実施する。更に、指導力向上を目指し、実践指導に即したプログラムを学ぶスキルアップ講習会を実施していく。</p>		
27年度の予定			
内 容	実施時期	実施回数	実施場所
【1】 コーディネーショントレーニング指導者 初級者講習会(基礎理論)	5、11月	2回	総合体育センター-他
【2】 コーディネーショントレーニング指導者 スキルアップ講習会(実践指導法)	6～2月	3回	生涯学習センター

【1～5 公益目的事業に対する人件費】

公益目的事業に対する人件費		予算額	
		251,256 千円	
目的及び概要	定款第4条第1項事業である「公益目的事業(放送大学学園東京足立学習センターの施設開放に関する事業を除く)」を実施する職員の人件費。		
27年度の予定			
内 容	実施時期	実施回数	実施場所
【1】公益目的事業に従事する職員人件費	通年		

6 放送大学学園東京足立学習センターの運営等に関する事業  
(定款第4条第2項第1号事業)【その他の事業1】

(1) 放送大学学園東京足立学習センターの運営等に関する事業		予算額	
		5,125 千円	
目的及び概要	放送大学東京足立学習センターは、区民が身近で、高等教育を受ける機会を提供するために誘致した施設である。公社は、同センターの総務的業務の一部を担っている。		
27年度の予定			
内 容	実施時期	実施回数	実施場所
【1】東京足立学習センターの事務局事務運営補助事業	通年		東京足立学習センタ-

7 その他前号に定める事業に関連する事業  
(定款第4条第2項第4号事業)【法人会計】

(1) 公益財団法人の経営管理、組織・人事管理、財務運営		予算額	
		53,124 千円	
目的及び概要	公益財団法人足立区生涯学習振興公社を運営するために、公益法人として不可欠な理事会や評議員会の開催及び庶務事務を行う。また、自主事業を安定して継続するために、基本財産等の安全確実な資産運営を行う。		
27年度の予定			
内 容	実施時期	実施回数	実施場所
【1】公益財団法人の管理・運営事業			
経理・契約・給与事務の執行	通年		
基本財産等の管理及び運用	通年		
理事会及び評議員会の開催	5、11、2月		公社事務局

# 公 社 概 要

## 公益財団法人足立区生涯学習振興公社

設 立	平成5年2月1日（平成12年4月1日名称変更）
公益認定	平成21年10月1日公益財団法人
基本財産	15億円
代表者	理事長 清水 忠
職員数	49名（定数） 常勤30名（派遣7名、固有23名） 再任用1名 非常勤18名
住 所	〒120-0034 東京都足立区千住五丁目13番5号 学びピア21
ホームページ アドレス	<a href="http://www.kousya.jp/tokimeki/">http://www.kousya.jp/tokimeki/</a>

## 組 織 図

（決 議 機 関）

評 議 員

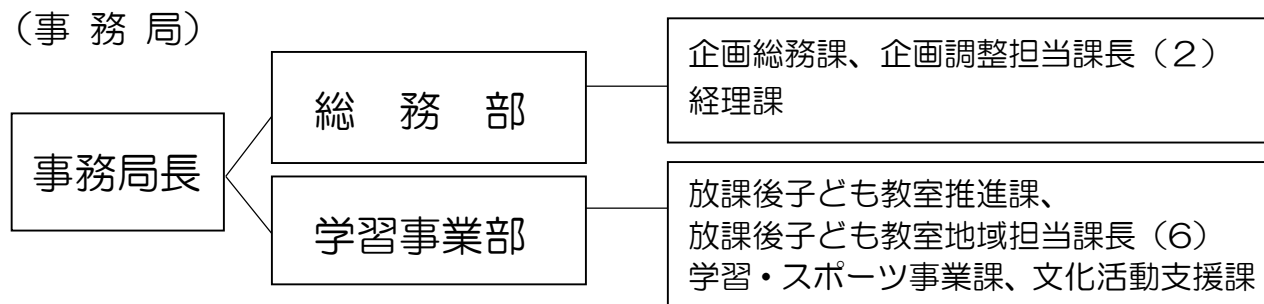
（監 査 機 関）

監 事

（執 行 機 関）

理 事 会 — 理 事 長 — 副 理 事 長  
（代表理事） （業務執行理事）

（事 務 局）





公益財団法人足立区生涯学習振興公社

平成27年度 事業計画書

作成 公益財団法人足立区生涯学習振興公社  
総務部企画総務課 03-5813-3724