



保存版

# あだち 放課後 子ども教室

へ行こう。

あだち放課後子ども教室  
利用案内



## 目次

「あだち放課後子ども教室」って どんなところ？	1 - 2
あだち放課後子ども教室の活動の流れ	3 - 4
あだち放課後子ども教室の1年間	5 - 6
利用のしかた	7 - 8
ケガや体調不良のとき、緊急時の対応	9 - 10
Q & A	11 - 12
お子さんと一緒に読んでください	13 - 14

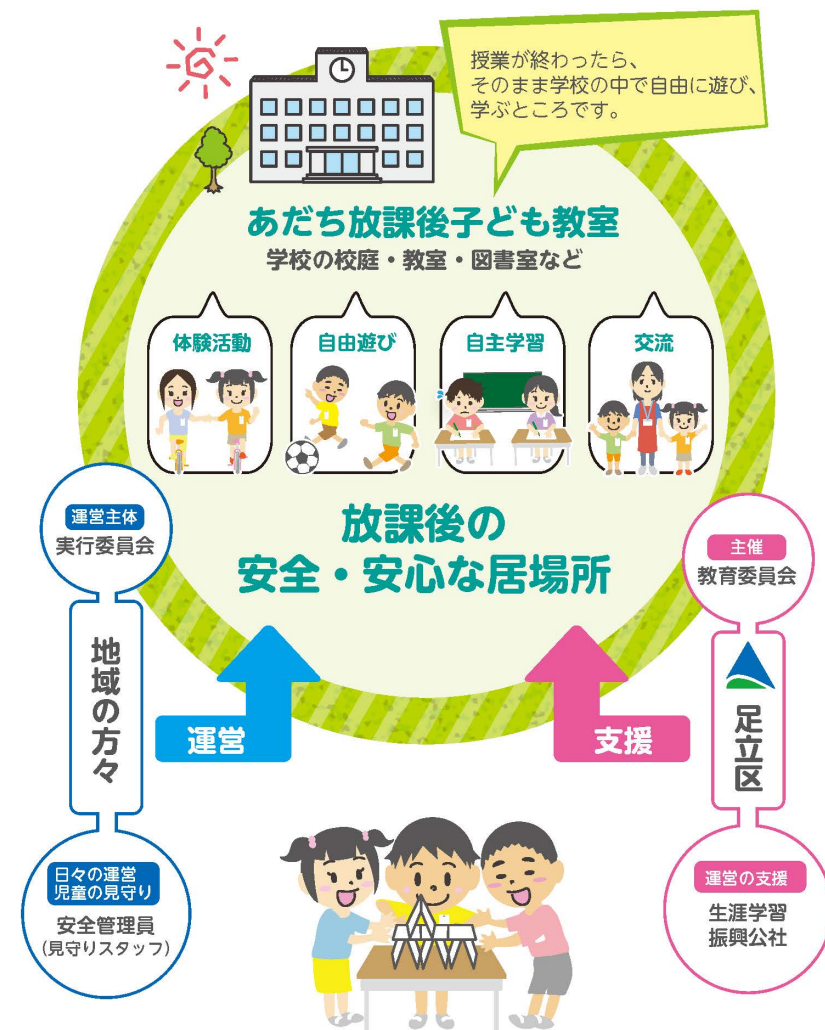
## 放課後子ども教室のねらい

子どもたちが、地域社会の中で、心豊かで健やかに育まれる環境をつくります。

- 異学年の子や地域の大人との交流によって、**社会性や協調性**を養います。
- 自由遊びや自主学習などを通じて、**自分で考え行動する力**を伸ばします。
- 校庭や体育館を使った集団での遊びで、**運動能力や体力**を高めます。
- 友だちと宿題や読書のできる場をつくり、**学習の意欲**を高めます。
- 思い切り体を動かすことで、食事や早寝など**生活リズム**を整えます。

## 「あだち放課後子ども教室」ってどんなところ？

あだち放課後子ども教室は、小学校の放課後に、校庭や体育館、教室や図書室などで子どもたちが自由に遊んだり、読書や学習活動をする教育委員会の事業です。子どもたちが安全に過ごせるように、安全管理員(見守りスタッフ)が活動の見守りをしています。各校の地域の方々が実行委員・見守りスタッフとして運営し、足立区生涯学習振興公社がその支援を行っています。



※放課後子ども教室は、お子さんの安全・安心な居場所づくり事業です。お子さんを預かり、個別の活動を把握する事業ではありません。

# あだち放課後子ども教室の活動の流れ

## だいすき！ 楽しみ♪ 放課後の時間



スタッフが見守る中、子どもたちは自分で考え、自由に活動します。校庭や体育館ではボール遊びや鬼ごっこなどで思いきり体を動かし、室内ではトランプや将棋、図書室では宿題や読書などをして過ごします。

感染症対策として、手洗いを徹底しています。

### 1 受付をします！

### 2 みんなで楽しく過ごします

### 3 名札を戻して帰ります！

あだち放課後子ども教室の活動の流れ

あだち放課後子ども教室の活動の流れ



スタッフさん  
こんにちは！

学校が終わったら、  
ランドセルを背負ったまま受付へ



宿題をやってから  
遊ぼうっ。



広い校庭で  
ボール遊びも  
しています。



帰るときは、  
片付けをして  
名札を戻します。

あー、楽しかった。  
また明日！



今日は、何を  
しようかなあ♪



図書室で本を読んで過ごします。



みんなで仲良く遊びます。



この後、学童保育室に行く  
児童もいます。

## 体験・交流活動について

ボランティア等の協力で、様々な体験・交流活動を実施している  
放課後子ども教室もあります（写真は一例です）。

### おりがみ



### 将棋



### 工作



### ドッチビー



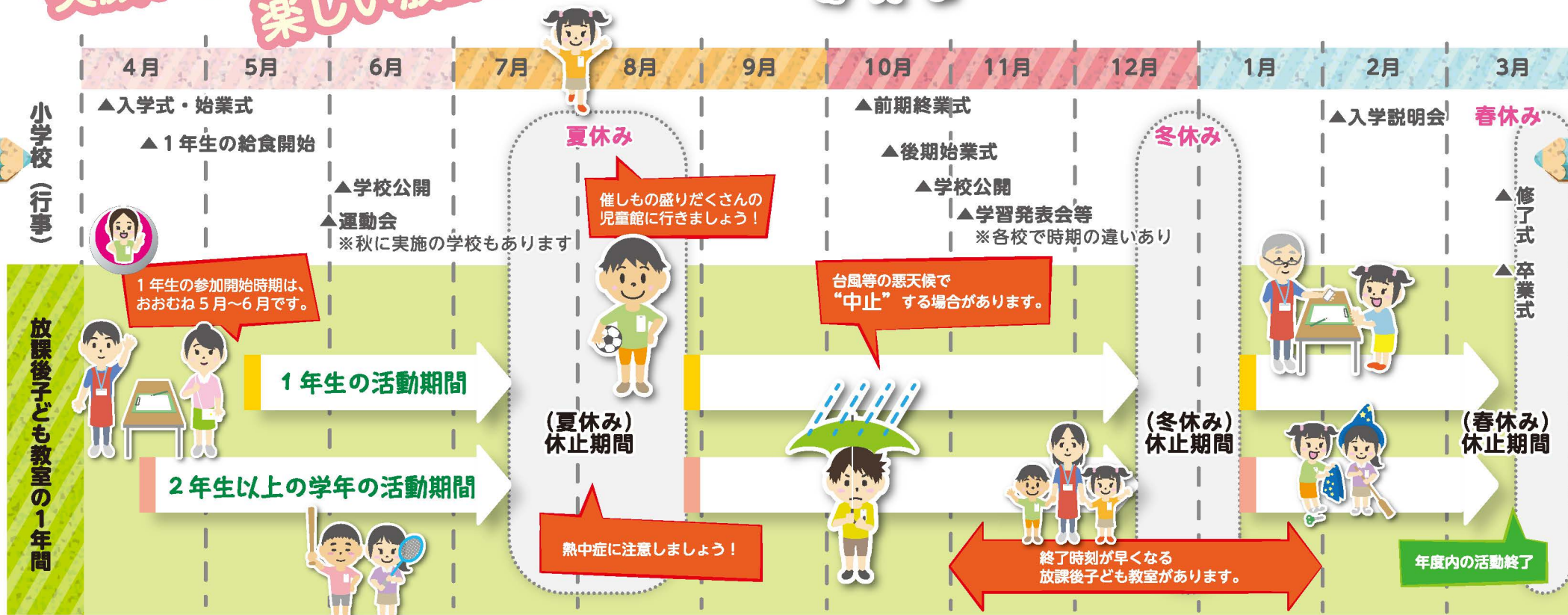
# あだち放課後子ども教室の1年間

## 笑顔いっぱい 楽しい放課後!



標準的な放課後子ども教室と小学校の1年間です。放課後子ども教室は、給食のある日の放課後に子どもたちがのびのび活動する場です。長期の休み中等は、区内児童館・図書館等の活用をおすすめします。

あだち放課後子ども教室の1年間



あだち放課後子ども教室の1年間

### 1年生の参加開始時期

1年生が学校生活に慣れた、おおむね5月から6月ごろに開始する放課後子ども教室が多いです。

### 対象学年

施設の都合等により、1年生を対象としていない放課後子ども教室があります。

### 台風等の悪天候での中止のとき

学校行事や悪天候(猛暑・台風・大雪等)などにより終了時刻が変更、中止になる場合があります。

その場合、お子さんは下校しますので、ご家庭で対応について決めておいてください。

### 学校からの一斉下校

緊急事態等で学校から引渡し・集団下校・一斉下校等となった場合は、放課後子ども教室は中止になります。

### 冬季の終了時刻

日没が早まる11月から1月までは、終了時刻が早くなる放課後子ども教室があります。

多くの場合、夏季は午後5時まで、冬季は午後4時30分までとなっています。詳細については、「あだち放課後子ども教室」担当までお問い合わせください。

### 学級閉鎖のとき

感染症などで学級閉鎖、学年閉鎖となった場合、その学級、学年のお子さんは参加できません。



## 利用のしかた

### 対象

区立小学校全校の児童が対象（登録制）

※施設の都合等により、1年生を対象としていない放課後子ども教室があります。

※学童保育室に通う児童も対象です。

### 活動日・活動時間

活動日	月曜日から金曜日(給食のない日、一斉下校日や学校行事のある日などを除きます) ※土・日・祝日、夏休み等の長期学校休業日は実施していません。
活動時間	授業終了後からおおむね午後5時まで 冬季(11月～1月)は、おおむね午後4時30分まで ※終了時刻の15～20分前から後片づけをして帰ります。

### 活動場所

- 小学校の
- 校庭
  - 体育館
  - 教室
  - 図書室
- など



### 費用

無料。飲食物（おやつ等）は出ません。

対象学年、実施日や終了時刻などの開催内容は、各校の放課後子ども教室によって異なります。詳しくは、学校から配付される登録申込書、または「あだち放課後子ども教室」担当までお問い合わせください。

### 実行委員会・スタッフ

あだち放課後子ども教室は、各学校の地域の方々やPTAを中心に組織された実行委員会が運営しています。

実行委員会では放課後子ども教室にスタッフを配置します。スタッフは子どもたちが安全に過ごせるように活動を見守るとともに、事故やケガなどの緊急対応をします。



### 参加するには

- 事前に「登録申込書」の提出が必要です。
- 「登録申込書」は、放課後子ども教室の受付で配付しています。
- 1年生には、学校を通じて「登録申込書」を配付します。
- 登録後は、指定された日から参加できます。
- 基本的に1度登録すると、卒業まで有効です。
- 配慮が必要なお子さんは、事前にご相談ください。

### 利用する日には

- あらかじめ、お子さんと帰宅予定時間などを約束しておいてください。
- 一度帰宅した後は、参加することができません。
- お子さんに関する個別の問い合わせや伝言等をご遠慮ください。  
緊急時の問い合わせには、「なりすまし電話対策」として一度電話を切った後、登録された電話番号にかけ直します。

**注** 緊急連絡先など「登録申込書」の内容に変更が生じた時には、必ず各放課後子ども教室のスタッフまで早めにご連絡ください。

### 放課後一口メモ

「あだち放課後子ども教室」と、「〇〇小キッズぱれっと」とか「〇〇キッズ」って違うの??

正式な事業名は「あだち放課後子ども教室」です。「〇〇小キッズぱれっと」や「〇〇キッズ」などは各校の愛称です。

あだち放課後子ども教室について、詳しくは足立区生涯学習振興公社のホームページをご覧ください。

あだち放課後子ども教室 公社 検索

<https://www.kousya.jp/>



## ケガや体調不良のときは…

- ケガや急な体調不良の時には、保護者へのお迎えやケガの状況を連絡することがあります。
- 緊急時には、保護者に連絡し、スタッフが医療機関に連れて行くことがあります。
- 健康状態を確認して参加させてください。体調不良の時は参加を控えてください。

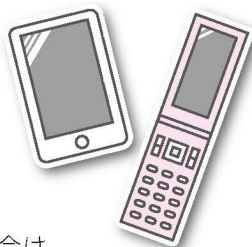
### 応急手当について

- ケガや体調がすぐれない時は、スタッフに申し出るようにお子さんに伝えてください。
- スタッフは、ケガや体調不良の時は、応急手当をしますが、医療行為は行いません。



### 緊急連絡先について

- 開催中は、携帯電話などですぐに連絡が取れるようにしてください。
- 各放課後子ども教室の電話番号と「放課後子ども教室担当」の電話番号（☎ 03-5813-3732）を携帯電話に登録してください。
- 保護者が仕事などで連絡が取りにくい場合は、必ず保護者に代わる方の連絡先も緊急連絡先としてお知らせください。
- 登録時のお名前や緊急連絡先などを変更した場合は、受付までご連絡ください。



### その他

- 活動中及び下校中のケガで受診する時は、ご加入の健康保険証と⑤の医療証（こども医療費助成制度）をお使いください。
- 参加中、他人にケガをさせた場合や、学校の物品等を破損した場合は、保護者に弁償する責任が生じます。思わぬ事態に備えるため、保険への加入をお勧めいたします。
- 参加時は、手洗い（ハンカチ持参）をお願いします。

## 緊急時の対応は…

- 学校行事や悪天候（猛暑・台風・大雪等）などにより、実施時間が変更されたり中止になる場合があります。その際、お子さんは予定より早く下校しますので、ご家庭で対応を決めておいてください。
- 特別警報・暴風警報・地震の警報等が発令され、引き渡し・集団下校・一斉下校等となった場合は、放課後子ども教室は中止になります。
- 放課後子ども教室開始後に非常事態が発生した場合は中止となります。

### 注

感染症などで学級閉鎖、学年閉鎖となった場合は、感染の拡大を防ぐため、その学級、学年のお子さんは参加できません。

※いずれも各学校の方針に沿った対応となりますので、あらかじめご了承ください。

## 安全管理についての取り組み

子どもたちに安全・安心な居場所を提供するために、放課後子ども教室では万が一の事態にも対応できるよう、定期的に講習会や避難訓練などを行っています。



### 安全管理講習

スタッフは、毎年、応急手当、心肺蘇生法やAED、熱中症の基礎知識などを学んでいます。



### 避難訓練

大規模地震が発生した時を想定し、小学校と合同で避難訓練を実施しています。  
※震度5弱以上の大きな地震が起こった場合は、参加児童は学校に引き渡しをします。学校へお迎えをお願いします。

## Q & A … 利用に関する質問に答えます！

### Q.1 利用する日の連絡は必要ですか？

**A** 登録していれば自由に利用できますので、出欠の連絡は不要です。参加する場合は帰宅時刻や緊急時の対応などをご家庭でよく話し合ってください。

### Q.2 1年生はいつから参加できますか？

**A** 学校生活に慣れ、生活リズムを整えてから参加してほしいという考えから、おおむね5月から6月ごろに参加できる放課後子ども教室が多いです。開始時期は、学校により異なりますので、詳細については、「あだち放課後子ども教室」担当までお問い合わせください。

### Q.3 開催時間の途中で帰ることはできますか？

**A** 開催時間内はいつでも帰ることができます。スタッフはお子さんの帰宅時刻について、声かけ等の管理は行いませんのでご了承ください。なお、一度帰宅した後は、参加することができません。

### Q.4 開催時間の途中で中止になることはありますか？

**A** 急な大雨など早く帰宅させた方が安全であると判断した場合などは、開催時間の途中で中止になります。カギを渡しておくなど、ご家族の方が不在の時でもお子さんがいつでも帰宅できるようにしてください。急ぎよ、中止になった場合、お子さんを預かることはできませんのでご了承ください。

### Q.5 宿題は見てもらえますか？

**A** 宿題ができる学習の場を提供していますが、学習指導はしていません。お子さんが宿題等の自主学習をした後で帰宅した際は、ご家庭で見てください。

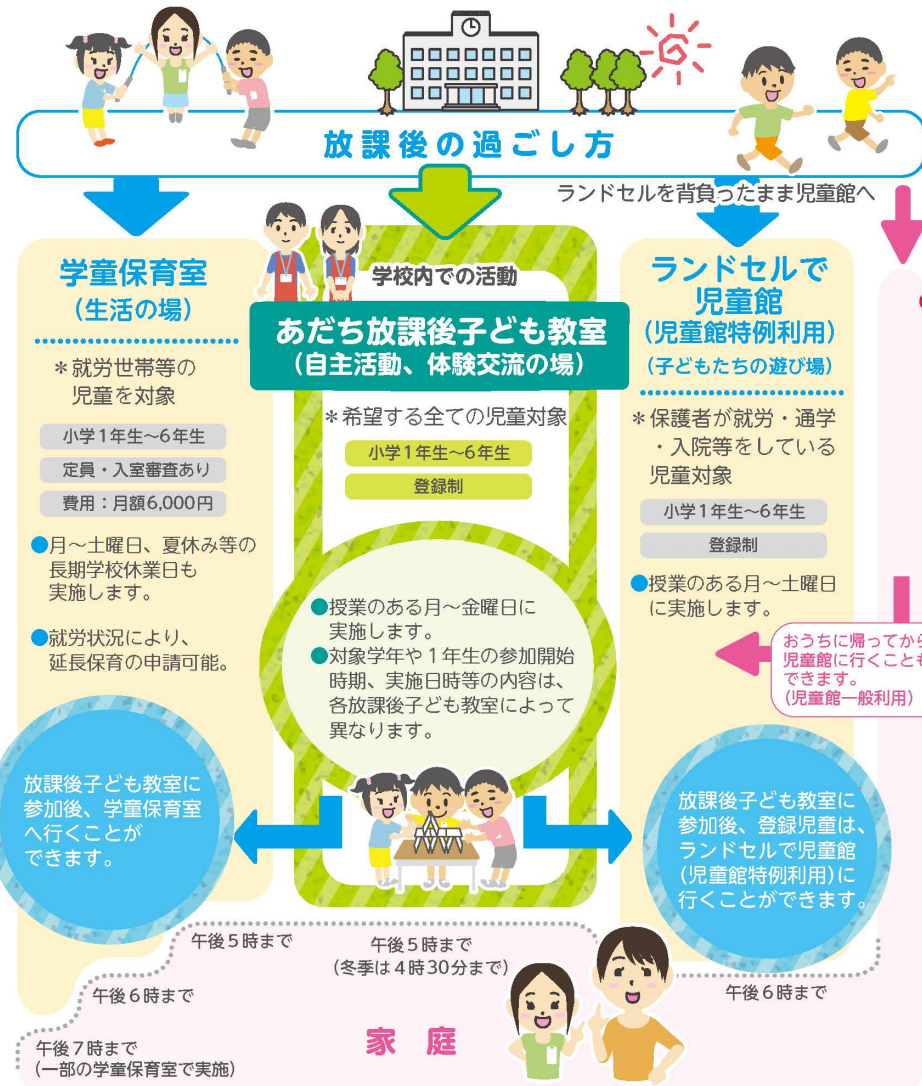


### Q.6 あだち放課後子ども教室は学校の事業ですか？

**A** 放課後子ども教室は小学校の事業ではなく、教育委員会の事業です。各学校には活動の場として施設を提供していただいています。ケガや事故等緊急時、子どもへの対応については、学校の協力のもと、スタッフと公社とが連携して行います(事業については2ページ以降をご覧ください)。

## Q.7 あだち放課後子ども教室と学童保育室と児童館特例利用との違いは何ですか？

**A** あだち放課後子ども教室は、公園や広場に代わって学校内で自由に活動するところで、子どもたちが安全に過ごせるよう全体を見守るスタッフがいる、安全・安心な居場所づくり事業です。学童保育室は、家庭に代わって子どもたちを預かり、放課後の生活の場を提供する事業です。児童館の「ランドセルで児童館(児童館特例利用)」は、帰宅せずにランドセルを背負ったまま児童館に行って遊べる利用方法で、内容は一般の児童館と同じです。下記の図で、それぞれの違いとお子さんたちの過ごし方をご確認ください。



### 利用する日は お家の人とお約束

「今日は〇〇キッズに行って、〇時に帰るよ」と、必ずお家の人と約束しましょう。



なまえ

### 持ち物には名前を書きましょう

帽子、ノート、水筒、上着など、自分の持ち物には名前を書きましょう!



お子さんと一緒に読んでください

# きまりを守りましょう!

放課後子ども教室のきまりを守り、スタッフさんの言うことをよく聞いて活動しましょう。



### 遊び道具は大切に

遊び道具はみんなで大切に使いましょう。使ったあとは元の場所にきちんと片づけましょう。



### 友達と仲良く遊びましょう

友達やスタッフさんに乱暴な言葉を使ったり、人がいやがることはしません。

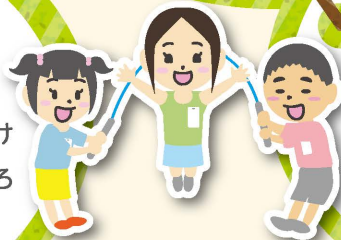


### ケガをしたら すぐスタッフさんへ!

ケガをしたときや具合の悪いときは、すぐにスタッフさんに言いましょう。

### 受け付けをして 名札をつけましょう

「来たとき」と「帰るとき」は受け付けをします。名札は自立つとところにつけましょう。



### 活動場所以外には 行きません

自分の教室に戻ったり、決められた活動場所以外のところで遊んではいけません。スタッフさんの見守るところで活動しましょう(花だんや池にも入りません)。

### 危険なことは 絶対にしてはいけません

サッカーやバスケットボールのゴールにのぼりません。まわりの友達に注意して仲良く遊びましょう。



### 感染症などに気を つけて参加しましょう

- 参加する前後に手洗いしましょう。
- 体調の悪い時は、参加せず帰りましょう。



### 部屋の中では

部屋の中では、「物を投げない、走らない、暴れない」を守りましょう。



## 約束を守って 楽しく遊ぼう

### 注 きまりを守れなかったら…

繰り返しきまりを守れなかった時は、保護者の方と相談のうえ、参加を休止していただくことがあります。

お子さんと一緒に読んでください

お子さんと一緒に読んでください





..... 小学校  
放課後子ども教室 連絡先



※お子さんが登録した放課後子ども教室の電話番号をお書きください(連絡先は「登録申込書」参照)。

お問い合わせ先



**「あだち放課後子ども教室」担当**

(公益財団法人 足立区生涯学習振興公社)

<https://www.kousya.jp/>

☎ **03-5813-3732**



●**随時、安全管理員(見守りスタッフ)を募集しています。**  
各教室によって募集状況が異なりますので、詳しくは  
「あだち放課後子ども教室」担当までお問い合わせください。

【監修】足立区教育委員会 ☎ 03-3880-5111 (代表)

【編集・発行】公益財団法人 足立区生涯学習振興公社

【発行】2024年4月

「美しいまち」は「安全なまち」

ビューティフル・ウィンドウズ運動展開中  
足立区

SUSTAINABLE DEVELOPMENT GOALS